



Welt und Wissen

Das Wohl in Schönheit. Hunger ist gewiss der beste Koch, aber dieser Küchenmeister ist für den modernen Menschen gar nicht so leicht auszuüben, wie man wohl denken mag.

Die Vernünftigkeit niedriger Tiere. Versuche über das Vernormögen der niederen Tiere sind in letzter Zeit des öfteren angestellt worden, und es hat sich herausgestellt, daß es diesen Tieren durchaus nicht an Vernünftigkeit fehlt.

Gesellschaft und Mode

Gegen die „männlichen“ Frauenmoden. Die Annäherung an die Männertracht war während des Kriegs, wo so viele Frauen männliche Berufe ausüben mußten, außerordentlich stark geworden.

braune entsteht durch eine Pigmentierung, die infolge der harten Lichtwirkung in den äußeren Schichten der Haut hervorgerufen wird. Die Natur versucht dadurch die tieferen Gefäßschichten vor allzu großer Hitze und zu blendendem Licht zu schützen.

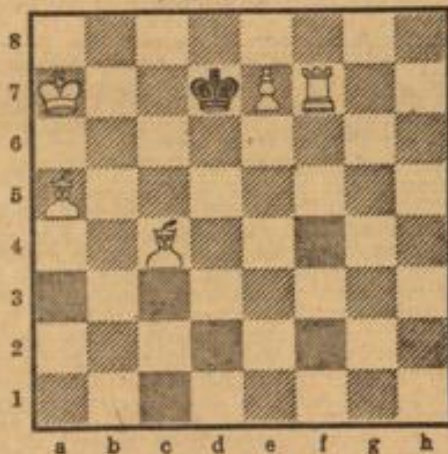
Die Mode im Wasser. In den Romanen aus der guten alten Zeit rettet der Held der Erzählung nicht selten die schöne Heldin, die sich beim Baden zu weit herausgewagt hat, unter Einleitung seines eigenen Lebens und gewinnt von ihr im Badeschlamm einen so unaussprechlichen Eindruck.

Spiele und Rätsel

Schach

Bearbeitet von R. Wedesweiller.

194. J. Mieses.



Matt in 3 Zügen. Weiß: Ka7, Tf7, La5, c4, Be7; Schwarz: Kd7.

194 ist „eine feinsinnige Schachaufgabe des berühmten Schachmeisters“. Der erste Zug findet sich nicht gerade leicht, da seine Wirkung erst im Mattdbild auftritt.

Bücherschau.

Der 20. Kongreß des Deutschen Schachbundes, Berlin 1920. — Im Auftrage der Berl. Schachg. herausgegeben von E. Post, Leipzig, Verlag Hans Hedwigs Nachf. 156 S. Pr. geb. 19.20 Mk., br. 14.40 Mk.

Partie Nr. 69 (Wienerisch).

In dem Berliner Kongreßturnier mit dem Schönheitspreis ausgezeichnet.

Weiß: Pahl; Schwarz: Deißner.

1. e4, e5; 2. f3, Sf6; 3. f4, d5; 4. fxe5, Sxe4; 5. Sf3, Sxc3? (Dieser Austausch stärkt nur den Gegner, Lg4 war besser!) 6. bxc3, c5? (Auch dieser Zug ist wertlos und schwächt den Bauern d5; Le7 war nötig.) 7. d4, Sc6; 8. Le2, Le7; 9. 0-0, 0-0; 10. De1, Le6; 11. Dg3, Kh8; 12. Ld3, c4? (Schwarz spielt mit ahnungsloser Unbefangenheit. Alle weißen Figuren wirken schon gegen den schwarzen Königszügel zusammen. Die Verteidigung ist schon recht schwer; am besten war noch h4.) 13. Lxh7! (Ein kühnes

Neue Bücher

Hans Ludwig Kofegger, „Frau Spinn“, Ein bitter-süßlicher Roman. (Schubert u. Hüffer, Verlag, Berlin.) Der Sohn eines Reichthums verläßt in einer von humorvollen Streiflichtern durchzogenen meisterhaften Charakterzeichnung die rätselförmigen Räume eines Hauses und die unwüßliche, schellenbewachte Art eines Wiener Arztes.

Herbert Eulenberg, „Der Sulfaten“, Deutsche Schauspielerskizzen. (Verlag J. Engelhorn, Kassel in Stuttgart.) Eulenbergs neues Schauspielbuch, in dem er sich wieder als literarischer Porträtist von erstaunlicher Trefflichkeit bewährt, ist nunmehr erschienen.

Richard Huelkenbeck, Dr. Billig am Ende“, Roman mit 3 Zeichnungen von Georg Gross. (Karl Wolff, Verlag, München.) Unerhörte Begehren und phantastische Ereignisse müssen sich abspielen, um den armenlichen Helden dieser Geschichte als Personifikation der Kriegsjahre in das rechte Licht zu stellen.

Karl Ricard, „Der letzte Mensch“, (E. V. Tafel u. Co., Verlag, Leipzig, Wien, Zürich.) Hier liest ein Dichter mit harter Phantasie den menschlichen Typus von gelbem Aussehen. Was er an seine Stelle treten läßt, ist ein neues furchtbares Wesen, das als menschlich in unheimlicher Weise nicht mehr bezeichnet werden kann.

Hans Friedrich, „Die Räuber von Troburg“, Ein Kriminalroman (Verlag des Bibliographischen Instituts, Leipzig und Wien.) Dem Klingen zweier Menschen mit den dunklen Schatten enger Kleinstadtmauern und dem Geißel seiner Bewohner ist in dem Buch die Rede.

Wilhelm Büsche, „Der Zerber der Königs Krone“, (Verlag Carl Neimner, Dresden.) Die heitere Geschichte von der Entdeckung des edlen Berges ist in einer Romanfassung erschienen. Die Fiktion der von erfahlenen Naturhistorikern bewährtesten manieren Abenteuer unserer Vorfahren wird jedem Mischeligen Leser Freude bereiten.

Tabellen zum Ablesen des Steuerzugs auf Grund der Einkommensteuernote von 24. März 1921. Mit den neuen Bestimmungen über den Lohnabzug. Bearbeitet von J. Dörfler, Schweinfurt. (Unkostenlos von Speich & Pöbe, Berlin G 2.) Die Tabelle stellt für jedes Lohnniveau ein unentbehrliches Hilfsmittel dar.

und elegantes Opfer von durchschlagender Wirkung; Weiß muß den L. sogleich schlagen, denn auf 13. ... g6; entscheidet 14. Lxg6, Tg8, 15. Sg5! 13. ... Kxh7; 14. Sg5+, Lxg5 (Auf 14. Kg8 folgt 15. Dh4; es ist bemerkenswert, wie Weiß in ununterbrochenen Angriffen sämtliche Figuren schnellstens heranzführt.) 15. Lxg5, Dd7; 16. Lf6! (Dieses zweite Opfer, das ebenfalls angenommen werden muß, da auf 16. ... Tg8 Matt in 3 Zügen folgt, erzwingt den sofortigen Gewinn.) 16. ... gxh6; 17. Tf4, Lg4 (Anders läßt sich das Matt nicht abwenden. Weiß schlägt den Läufer nun so, daß der Gegner keinen Augenblick zu Atem kommt.) 18. Dh4+, Kg7; 19. Txg4+; Dxg4+; 20. Dxc4+, Kh6; 21. Tf1, Tg8; 22. Dh4+. Aufgeben, denn nach 22. ... Kg7; 23. Dxf6+, Kh7; 24. Tf5 ist das Matt unabwehrbar. — Energischer hätte auch Morphy den Angriff nicht führen können.

Lösungen.

189. 1. Da7 (droht a1#), Ta4; 2. Df7 (droht Dh3, d2#), Ld5; 3. Dh7 (droht Dh4 oder b1 oder h1 matt), ein Feld bleibt frei. — 190. Dxf1+, Kxh7; 2. d6! (Le8 wird zum Mattangriff demaskiert und droht h3+ nebst Te#; dagegen hilft augenblicklich nur Le3, und die Dame ist verloren.) — 191. In der Partie geschah noch 1. h4, Kh8; 2. g4, Kg8; 3. h5, Kh8; 4. g5, hxg5; 5. h6, g4 und Weiß gab auf. — 192. 1. Kh3.

Richtige Lösungen gingen ein von den Herren F. S., A. Dl., H. R., G. M., F. K. (zu allem), M. Dbl. (187, 188), Schachfreund (190, 192).

Rätsel

Silbenaustauschrätsel.

Sense, Selma, Gellert, Nagel, Segel, Fetisch, Tegel, Fenchel, Sesam, Perle, Leder, Gebirg, Rose, Begas.

Aus obigen Wörtern sind neue zu bilden in der Weise, daß bei jedem Wort die letzte Silbe gestrichen und dafür vorn eine neue angesetzt wird. Die Anfangsbuchstaben der neugebildeten Wörter ergeben eine mit Rücksicht auf unsere Finanzlage von der Regierung ergriffene Maßnahme.

Diagonalrätsel.

Table with 4 rows and 5 columns of letters: A A B C D, E E E E F, H H H I L, N N O F R, R S T T U

Die Buchstaben in der Figur sind derart umzustellen, daß die waagrechten Reihen benennen:

- 1. Frucht, 2. Säugetier, 3. Kleidungsstück, 4. deutscher Bundesstaat, 5. deutscher Fluß.

Die beiden Diagonalen ergeben dann eine griechische Stadt und eine biblische Person.

Kopfwechsellrätsel.

Sonne, Hoss, Engel, Alm, Regel, Leder, Nase, Omen, Alster, Durst, Onkel, Fund.

Aus obigen Wörtern sind durch Auswechseln des Kopfes neue Wörter zu bilden. Die Anfangsbuchstaben der neuen Wörter ergeben ein Sprichwort.

Die Namen der zehn ersten Einsender als mittliger Rätsellösungen werden in der nächsten Unterhaltungsbeilage veröffentlicht.

Auflösungen der Rätsel in Nr. 291.

Umkehrrätsel: Eber, Rebe, Ebert. — Wandrätsel: Traube, raube, reibe, reib, rein Wein. — Pyramidenrätsel: N, Aga, Prior, Antonio, Innsbruck, Japan, Koran.

Richtige Lösungen sandten ein: Werner Betz, Suzanne u. Germaine Dufloy, Martha u. Julius Fusch, Gustav Schneider, sämtlich in Wiesbaden.